



2025 川口市立高等学校

文部科学省指定
(令和4年度から)
スーパーサイエンス
ハイスクール
(SSH)

全日制課程

- 理数科 ■ 普通科
- 普通科 ■ 普通科 スポーツ科学コース
- 普通科 ■ 普通科 中高一貫コース

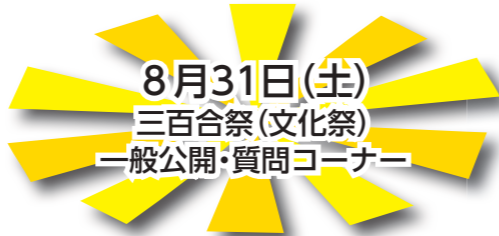
この場所が未来への出発点

川口市立高校は、皆さんのご来校、
そしてご入学を、心よりお待ちしております。

学校説明会・見学会日程

学校説明会	学校見学会
第1回 7月31日(水)	第1回 4月27日(土)
第2回 8月23日(金)	第2回 11月16日(土)
第3回 9月21日(土)	第3回 1月7日(火)
第4回 10月26日(土)	

申込開始日などの詳細は、実施日のおおよそ
1か月前に学校HPに掲載します。



交通案内

Access(第1校地へのアクセス)

- JR 西川口駅からバス 8分・徒歩25分・自転車13分
- SR 鳩ヶ谷駅からバス11分・徒歩20分・自転車12分
- JR 東川口駅からバス34分



第2校地のご案内

アクセスは学校HPをご覧ください
令和4年3月、野球場をはじめ各施設の新設・
改修が完了し、部活動を中心に使用しています。
野球場、体育館、グラウンド、テニスコート



Contents

- 校長挨拶 1
- 川口市立高等学校の特色・魅力 1-2
- 各学科・コース 3-4
 - ◇ 理数科
 - ◇ 普通科(特進クラス)
 - ◇ 普通科スポーツ科学コース
 - ◇ 普通科中高一貫クラス
- 進路指導 5
- 学習指導 6
- 川口市立高校の1年/1日 7-8
- 部活動 9-10

学校教育目標 「未来を創る しなやかでたくましい人材の育成」

目指す生徒像

- ・自らの将来、社会の未来を切り拓く、夢と情熱にあふれる生徒
- ・グローバルな視野を持ち、地域に貢献する意思と行動力を持つ生徒
- ・常に課題意識を持ち、生涯にわたり学び続ける生徒



詳細は学校ホームページをご覧ください。
URL <https://kawaguchicity-hs.ed.jp>



校長あいさつ

一生懸命を楽しみ、力を伸ばす進学校「川口市立」！

川口市立高等学校は、90年を超える輝かしい伝統と歴史を持つ三つの市立高等学校を統合し、新たな学校として平成30年に開校いたしました。令和3年には附属中学校を併設し、令和4年には文部科学省より「スーパー・サイエンス・ハイスクール」の指定を受け、学校目標である「未来を創る しなやかでたくましい人材の育成」のもと、さまざまな魅力ある教育活動を展開し、毎年着実に成果を上げております。

学校は楽しい学びの場所でなければならないと思います。勉強や部活動、学校行事に一生懸命に取り組む楽しさを通して自分を高め、さらに仲間と学び合い、励まし合い、支え合い、時には競い合うなど人のかかわりを経験しながら今の自分を磨き上げていく、学校はそういった場所であるべきだと思います。

本校の生徒には、「川口市立」のすべての教育活動を大切にすることで、学力はもとより自分自身の魅力を高めながら、国立大学、私立大学、専門学校、就職等どこにでも進める力をしっかりと身につけた上で、自分の行きたい進路を実現することを期待しています。

楽しい中にも厳しさをもつ本校の授業や部活動、学校行事を通じて、やさしい先輩や同級生と手を携え、自分の個性を伸ばしつつ興味関心を高めていく、そしてすべての生徒が「川口市立」の生徒としての誇りと自信を持ち、自分らしさを大切にしながら、輝く未来に向かい、決してあきらめることなく頑張り続けてくれることを願っています。

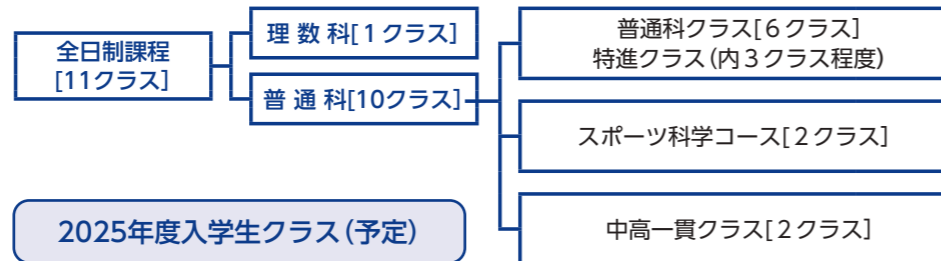
皆さんも、仲間とともに一生懸命を楽しみながら力を伸ばす進学校「川口市立」の生徒となって、自分の力を伸ばしてみませんか。



川口市立高等学校長
吉野 浩一

学科・コース

(各コースについては p.3,4 をご覧ください)



川口市立高校6つの魅力

① 文武両道を具現化するカリキュラム

45分授業を7時限まで実施し、加えて年間10回程度の「土曜講習」を実施します。土曜講習では模擬試験や受験対策に特化した講座が行われ、そのプログラムも多様なものになっています。

長期休業期間には「進学補講重点期間」が設けられています。ここでは生徒の要望に沿った講座を約70講座開講し、部活動と両立しながら学力の向上を目指す体制が整えられています。



② きめ細やかな進路指導

生徒は1年間に何度も二者面談や三者面談、そして進路アドバイザーによる面談などを機会あるごとに行い、日々の学習や進路について、いつでも相談できる体制を整えています。進路面談では模擬試験や定期考査の結果などを基に「この科目の成績が伸びているけど、勉強法を変えてみた？」「伸び悩んでいるけど、何か心配な点ある？」など、生徒の意欲を高めたり、不安を取り除いたりする声掛けも盛んに行われています。



③ グローバルに飛躍する人材の育成 Active Learning for Global Leaders Program

英語ネイティブの教員(CIR)が、本校には10名在籍しています。1週間に1時間程度、CIRが授業を担当し、英語でのスピーチ授業などを展開しています。英検前には、面接練習なども実施しています。

また、1年次生全員を対象にTOKYO GLOBAL GATEWAYでの国内留学プログラム、夏休みには希望者を対象に校内で実施されるEnglish Summer Camp、2泊3日で生きた英語を感じる「British Hills」語学研修、そしてオーストラリア短期留学(約2週間)、姉妹校であるアメリカ・オハイオ州・フィンドレー高校への長期交換留学(約1年間)なども行っています。



④ 高校卒業後も生きる「力」の育成

SS総合探究を中心に、自らが研究テーマを設定し、課題解決型学習を実施しています。普通科では個人・グループで研究課題を設定し、探究活動を実施し、レポートやポスター形式で発表しています。理数科では大学などと連携を行い、研究方法の授業を設け、グループごとに1年間かけて「課題研究」を行っています。

普通科スポーツ科学コースでは総探の授業に加え、3年次で「スポーツ総合演習」を履修し、自らの専門種目における科学的な考察を行い、レポートにまとめています。

高校在学中に自らテーマを設定して探究活動を行い、基礎的基本的な力を育むことによって、将来社会に出てからも活用できる「学びの力」を育むことができます。

〈過去の探究テーマ例〉

「ハチノスツツリガの湿度によるプラスチック分解の変化」「ディズニーから学ぶグローバリズム」「天然色素を利用した色素増感太陽電池の開発」「英語と米語の差異について」など

⑤ 高校内で完結しない「学び」の展開

大学や市内施設との連携を行い、学校内だけで完結しない学びを展開しています。

理数科では「お茶の水女子大学」や「筑波大学」などと交流を行い、最先端の学びに触れる機会が多くあります。普通科においても、大学で教壇に立たれている方をお招きし、最先端の研究についてお話を聞く「課題設定講演会」などの機会があります。また、普通科スポーツ科学コースを対象にアンチ・ドーピング講座・栄養講習なども開かれています。

家庭科などの授業では、「保育実習」が行われ、市内の保育園などで実習を行っています。

国内のみならず、「ハワイ・プナホウ高校」との交流や「オハイオ州・フィンドレー高校」との交流なども盛んに行っています。また、本校のラーニングコモンズ(図書館)は川口市立図書館と提携しており、市内の図書館の蔵書を高校に取り寄せて利用することが可能となっています。



⑥ 充実した教育環境

本校では人工芝グラウンド、400メートルトラック、大中小3つのアリーナ(体育館)、柔・剣・弓道場、テニスコート4面、50mプールなど、充実した体育施設を備えています。特に大アリーナはバスケットコート3面分の広さがあり、全校生徒約1,300人が一堂に会しても、広々としています。また、旧川口市立川口高校跡地(第2校地)には野球・ソフトボール専用グラウンドの他、テニスコート・体育館などを備えています。このため、多くの部活動が同時に活動することが可能で、日々熱心に練習に励む様子が見られます。

運動設備だけではなく、毎朝7時から20時まで開いている自習室をはじめ、机やベンチなどの学習スペースも校内には多く設けられ、生徒たちは考査や入試前は遅くまで勉強に励んでいます。

さらに、2名のスクールカウンセラーを配置し、相談できる体制を整えています。また、SODAかわぐちなどとも連携をとっております。

全ての生徒にタブレットPCを購入してもらいます。校内では個人に充てられた専用IDを使いWi-Fi環境に接続し、様々なICT環境を活用することができます。また、Google Workspaceや学習系アプリを使用した授業・学習に取り組んでいます。



まだまだ魅力がたくさんあります！

- 独自の人材配置
少人数指導、1/2サイズクラス、CIR(英語指導担当国際交流員)10名、政策アドバイザー5名、AL支援員、進路指導支援員、部活動支援員、ICT支援員
- 大学や研究機構との連携
東京大学、筑波大学、お茶の水女子大学、埼玉大学、東京理科大学、順天堂大学、中部大学、理化学研究所、物質・材料研究機構(NIMS)、産業技術総合研究所など
- 学習支援
進学補講、勉強合宿、自習室、ラーニングコモンズ、コモンロビー
- 川口市給付型奨学金
大学進学時10名30万円、100万円(医学部)、ドリカム合宿参加費、フィンドレー長期留学渡航費用の支援
- 入学金
川口市内入学生無償・市外入学生5,650円

その他の情報は学校HPをご覧ください！→



理数科

— 知的好奇心が加速する —

科学技術創造立国である我が国をリードする人材を育成します。理数科は、国公立大学や難関私立大学(医歯薬理工系)への進学、研究者や専門家、医師などをを目指す学科です。1年次から理数系に重点を置いたカリキュラムで学びます。カリキュラム全体を通して、探究のプロセスを学び、それを活用する態度を養います。

本校は令和4年度より5年間、文部科学省よりスーパー・サイエンス・ハイスクール(SSH)に指定され、より一層の理数教育の充実を図っています。

研究開発課題名：STEAM教育を促進する科学連携システムの構築と課題研究のカリキュラム開発



理数科では2年次にハワイへ研修旅行へ行きます。ハワイ大学での研修や現地・プナホウ高校との交流などのプログラムを実施予定。

主な予定事業

- SS理数探究/SS総合探究
- 電子顕微鏡実習
- 透明骨格標本講座
- 科学プレゼンテーション講座

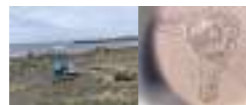


- アクティブラーニング研修
- 課題研究発表会



- 理化学研究所講座
- SSHハワイ海外研修
- Science English 講座

- 湾岸生物探究合宿



- 知の協創 実践学 講座
「物理を学ぶ、物理を作る～高校物理から宇宙研究の最先端へ～」



- つくば研修
「産業技術総合研究所」
「筑波大学プラズマ研究センター」
「物質・材料研究機構(NIMS)」

- 科学の甲子園
- 科学系オリンピック
- 全国SSH生徒発表会

他 詳細は学校HPを参照

3年間の教育課程(予定)

1年次	1	2	3	4	5	6	7	8	9	10	11	12	13	14	15	16	17	18	19	20	21	22	23	24	25	26	27	28	29	30	31	32	33	34	35		
	現代の国語	言語文化	地理総合	歴史総合	公共	体育	保健	英語コミュ	論理表現	家庭基礎	情報	理数探究	理数数学	理数化学	理数生物	LHR																					
2年次	1	2	3	4	5	6	7	8	9	10	11	12	13	14	15	16	17	18	19	20	21	22	23	24	25	26	27	28	29	30	31	32	33	34	35		
	現代の国語	古典探究	地歴探究	体育	保健	芸術	英語コミュ	論理表現	理数探究	理数数学	理数化学	理数物理	理数生物	LHR																							
3年次	1	2	3	4	5	6	7	8	9	10	11	12	13	14	15	16	17	18	19	20	21	22	23	24	25	26	27	28	29	30	31	32	33	34	35		
	文学国語	古典探究	地歴探究	倫理・情報・芸術	政治経済	理数化学	理数物理	理数生物	理数数学	理数化学	理数物理	理数生物	LHR																								



普通科スポーツ科学コース

—さらなる高みを目指して—

普通科スポーツ科学コースは、スポーツ選手として全国大会等での活躍を目指す生徒の文武両道を実現します。運動部活動に全力で取り組みながら大学進学等を目指すコースです。カリキュラム全体で、アスリートとしての「知・徳・体」を育むことを目標としています。



時間割例(普通科スポーツ科学コース3年次)

	月	火	水	木	金
1限	文学国語	書道Ⅱ	スポーツⅡ	日本史探究	論理表現
2限	世界史探究	書道Ⅱ	英語理解	世界史探究	英語理解
3限	古典探究	スポーツⅡ	文学国語	英語コミュ	政治経済
4限	政治経済	古典探究	論理表現	スポーツ総合演習	情報演習
5限	日本史探究	体育	スポーツ総合演習	文学国語	古典探究
6限	情報演習	英語コミュ	日本史探究	体育	体育
7限	英語理解	スポーツ総合演習	英語コミュ	LHR	英語コミュ



メンタルトレーニング講習会

普通科

—夢を育み、叶え、形にする—

知・徳・体に優れ、グローバルな視野をもつ人材を育成します。普通科は、国公立大学・私立大学へ進学し、専門性を生かした職業を目指す学科です。本校普通科では、3年次から文系・理系に分かれ、幅広い教養を身に付け、なおかつ多種多様な進路実現に対応した授業を設定しています。



特進クラス集会

普通科 特進クラス (各学年2～3クラス程度)

普通科の中から、難関公立大学や難関私立大学進学を一般受験で目指す、「特進クラス」を2～3クラス編成します。教育課程などは普通科クラスと変わりませんが、難関大学を目指す、志の高い仲間とともに、日々切磋琢磨しています。

授業のレベルも他のクラスとは異なり、目標としている大学合格を視野に入れた授業を行っています。また、特進クラスは理数科と合同で春期勉強合宿をしています。

時間割例(普通科3年次文系)

	月	火	水	木	金
1限	数学	化学	政治経済	化学	音楽Ⅱ
2限	物理	体育	総合探究	総合探究	音楽Ⅱ
3限	文学国語	数学	英語コミュ	物理	数学
4限	日本史探究	英語コミュ	論理表現	古典探究	政治経済
5限	古典探究	日本史探究	世界史探究	世界史探究	文学国語
6限	世界史探究	文学国語	体育	英語コミュ	英語コミュ
7限	論理表現	古典探究	日本史探究	LHR	体育

時間割例(普通科3年次理系)

	月	火	水	木	金
1限	文学国語	数学Ⅲ	英語コミュ	物理	古典探究
2限	体育	文学国語	体育	体育	倫理
3限	英語コミュ	論理表現	化学	化学	物理
4限	物理	倫理	数学Ⅲ	数学C	化学
5限	化学	物理	古典探究	文学国語	英語コミュ
6限	政治経済	数学C	物理	論理表現	政治経済
7限	数学Ⅲ	英語コミュ	物理	LHR	数学Ⅲ



春期勉強合宿

特進クラス 主な大学合格実績(過去3年間) 特進クラスのみ国公立大学合格者 32名!

東京工業大学・東京都立大学(首都大学東京含む)・筑波大学・金沢大学・千葉大学・埼玉大学・横浜国立大学・宇都宮大学・群馬大学・電気通信大学・早稲田大学・明治大学・中央大学・青山学院大学・立教大学・法政大学・学習院大学 他

3年間の教育課程(予定)

1年次	1	2	3	4	5	6	7	8	9	10	11	12	13	14	15	16	17	18	19	20	21	22	23	24	25	26	27	28	29	30	31	32	33	34	35		
	現代の国語	言語文化	地理総合	歴史総合	公共	体育	保健	英語コミュ	論理表現	家庭基礎	情報	理数探究	理数数学	理数化学	理数生物	LHR																					
2年次	1	2	3	4	5	6	7	8	9	10	11	12	13	14	15	16	17	18	19	20	21	22	23	24	25	26	27	28	29	30	31	32	33	34	35		
	現代の国語	古典探究	地歴探究	体育	保健	芸術	英語コミュ	論理表現	理数探究	理数数学	理数化学	理数物理	理数生物	LHR																							
3年次	1	2	3	4	5	6	7	8	9	10	11	12	13	14	15	16	17	18	19	20	21	22	23	24	25	26	27	28	29	30	31	32	33	34	35		
	文学国語	古典探究	地歴探究	倫理・情報・芸術	政治経済	理数化学	理数物理	理数生物	理数数学	理数化学	理数物理	理数生物	LHR																								

中高一貫クラス

本校附属中学校での3年間の学びをベースに、高校ではさらに深化・発展した学習を行います。令和6年4月より、附属中学校から高校に入学しました。理数科や普通科の他のコースとは異なり、週36時限の授業を行っています(月曜日のみ8時限授業)。



6年間継続した学習指導を行い、難関国公立大学や難関私立大学への合格を目指します。(本コースは高校入学時に新規募集は行いません)

主なスポーツ科学コース行事

- 水難救助訓練演習(1年次)
- スケート実習(2年次)
- メンタルトレーニング講習会
- アンチドーピング講演会
- 特別講演会(令和4年度 講師：鈴木桂治氏)
国士舘大学体育学部・教授。
アテネオリンピック柔道男子100kg 超級金メダリスト。
- スキー実習(1年次)
- スポーツ栄養学講演会

スポーツ科学コースの生徒は、部活動でも大活躍！インターハイ出場選手、国体代表選手などを輩出しています。



スケート実習

スポーツ総合演習【3年次選択】
自分自身の専門科目などを中心に、実験を始めとした探究活動を行い、個人レポートを作成します。(過去の研究テーマ)
「ルーティーンの影響」
「シャウト効果は本当に意味があるのか」
「水の抵抗と体の大きさとの関係」

3年間の教育課程(予定)

1年次	1	2	3	4	5	6	7	8	9	10	11	12	13	14	15	16	17	18	19	20	21	22	23	24	25	26	27	28	29	30	31	32	33	34	35		
	現代の国語	言語文化	地理総合	歴史総合	公共	体育	保健	英語コミュ	論理表現	家庭基礎	情報	理数探究	理数数学	理数化学	理数生物	LHR																					
2年次	1	2	3	4	5	6	7	8	9	10	11	12	13	14	15	16	17	18	19	20	21	22	23	24	25	26	27	28	29	30	31	32	33	34	35		
	現代の国語	言語文化	地理総合	歴史総合	公共	体育	保健	英語コミュ	論理表現	家庭基礎	情報	理数探究	理数数学	理数化学	理数生物	LHR																					
3年次	1	2	3	4	5	6	7	8	9	10	11	12	13	14	15	16	17	18	19	20	21	22	23	24	25	26	27	28	29	30	31	32	33	34	35		
	文学国語	古典探究	地歴探究	倫理・情報・芸術	政治経済	理数化学	理数物理	理数生物	理数数学	理数化学	理数物理	理数生物	LHR																								

研究紀要にまとめています！(学校説明会などで閲覧できます)

進路指導・学習支援

高い志を持たせ、確実な学力をつける。目指す進路をつかみとる力をつける。

本校は、これからの大学教育・研究に対応できる学力を育成するために、幅広い教科・科目を学ぶ国立大学入試型の教育課程を編成しています。国立大学や難関私立大学への進学希望にも対応できる進路指導のもと、大学進学希望者全員が3年間で身につけた学力をもとに「大学入学共通テスト」を受験します。

- 基礎学力の徹底的な定着と、知識や情報を活用できる応用力の養成
- 朝学習(毎朝8:20～30の10分間、学習に取り組みます)
- 土曜講習と長期休業中進学講習
本校では45分授業を7時限まで実施し、年間10回程度、土曜日の午前中に講習を行っています。
この「土曜講習」では模擬試験や大学入試の対策を行っています。
- 特進クラス・理数科学習合宿の実施
- ドリカムテスト
(校内実力テスト[国数英]オリジナル問題)
- 英語4技能の育成強化
 - ① CIR(英語指導担当国際交流員)チーム10名による週1時間授業(1,2年次全員)
 - ② CIRによる本校独自のEnglish Summer Camp「3日間英語集中研修プログラム」
 - ③ TGG英語村(Tokyo Global Gateway)1日英語研修(1年次全員)
 - ④ 英語検定受験(1年次全員)
 - ⑤ British Hills 語学研修(希望者)

進路実現に向けた多角的な指導

- 主体性を育成するための探究活動の実施
- 進路説明会(難関大学希望者・推薦入試・一般入試ほか)
- 模試、GTECを活用した指導
- 進路力ウンサー(2名)常駐
- 国立大学合同説明会(2年次全員)
- 「ドリカム手帳」によるPDCAサイクルで自己管理

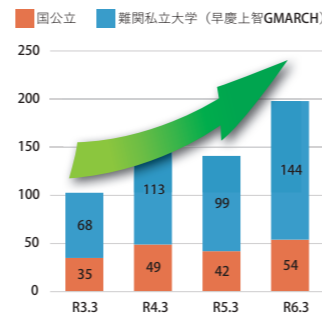
3年間の進路指導予定

1年次		2年次		3年次	
4月	進路オリエンテーション・進路希望調査	4月	進路希望調査・進路オリエンテーション・ドリカムテスト	4月	進路室オリエンテーション・進路希望調査・ドリカムテスト・ベネッセ実力テスト
5月	スタディーサポート分析会	5月	スタディーサポート分析会	5月	第1回推薦入試説明会・一般入試説明会
6月	進路講演会	6月	進路講演会	6月	第1志望を三者面談で宣言・夏期進学講習受付開始
7月	ベネッセ学力テスト・夏期進学講習	7月	ベネッセ学力テスト・夏期進学講習	7月	ベネッセ学力テスト・進路講演会・夏期進学講習
8月	代ゼミ合宿・代ゼミ講習会	8月	代ゼミ合宿・代ゼミ講習会	8月	夏期進学講習・第2回推薦入試説明会・代ゼミ合宿・代ゼミ講習会
9月	模試分析会・進路希望調査	9月	模試分析会・進路希望調査	9月	共通テスト出願説明会・進路希望調査・推薦決定者説明会
10月	進路講演会	10月	国立大学合同説明会	10月	共通テスト出願・進路講演会・受験計画表作成・各種模試
11月	ベネッセ学力テスト	11月	進路講演会・ベネッセ学力テスト	11月	ベネッセ学力テスト・進路講演会・冬期進学講習
12月	模試分析会・冬期講習	12月	模試分析会・進路講演会・冬期進学講習	12月	共通テスト説明会・冬期進学講習
1月	進路希望調査・ベネッセ学力テスト	1月	「第一志望宣言」提出・進路希望調査・ベネッセ学力テスト	1月	共通テスト直前指導・大学入学共通テスト・国立大学出願検討会
2月	GTEC・進路行事	2月	GTEC・共通テスト模試・進路行事	2月	私立大学受験・国立大学前期日程試験
3月	受験速報会・模試分析会・春期勉強合宿	3月	受験速報会・春期勉強合宿・模試分析会	3月	国立大学中期・後期日程試験・受験速報会

大学合格実績 2024年度大学入試結果

- 国立大学 54人合格(既卒生を含む)
東京工業大学・筑波大学・金沢大学
東京藝術大学・東京都立大学・東京海洋大学
電気通信大学・埼玉大学・千葉大学
横浜国立大学・茨城大学・宇都宮大学
信州大学・静岡大学ほか

- 私立大学
慶応義塾大学・東京理科大学
学習院大学・明治大学・青山学院大学
立教大学・中央大学・法政大学
獨協大学・文教大学・日本大学
東洋大学・駒澤大学・國學院大学ほか



卒業生からのメッセージ

埼玉県立大学 保健医療福祉学部 理学療法学科
川口市立芝東中学校 出身 普通科スポーツ科学コース **中島 巧翔**

私はスポーツ科学コースに在籍し、サッカー部に所属していました。スポーツ科学コースでは周りのみんなも部活を真剣に臨んでいるため友達との交流に刺激を受けながら日々学校生活を送ることができました。また、勉強と部活との両立にも理解してくれる先生方も多いため自由な勉強にも集中することが出来ました。川口市立高校は勉強も部活もとても環境やサポートが整っていると思うので、入学をお勧めします。

東京海洋大学 海洋資源環境学部 海洋環境科学科
川口市立芝中学校 出身 理数科 **細井 暖**

私は、自分で勉強する、ということが苦手で、入学当初は勉強に苦労しましたが、日々の授業や、模試、講習などを活用することで、徐々に成績が上がりました。川口市立高校は、自習室や講習、模試といった勉強のサポートがとても充実しています。私のように、自主勉強が苦手という人や、部活動を頑張りたい人が、勉強時間が減ってしまうという人には、川口市立高校を強くお勧めします。

明治大学 情報コミュニケーション学部 情報コミュニケーション学科
さいたま市立美園南中学校 出身 普通科特進クラス **滝本 希望**

川口市立高校は、勉強にも部活動にも打ち込めて、学校生活を全力で楽しむのに適した学校です。静かで綺麗な自習室や運動意欲がそえられるアリーナやグラウンド、皆が全力で取り組む体育祭や文化祭などがあり、私の理想とする青春が送れました。また、私が3年間在籍した特進クラスは皆の大学受験に対する意欲が高く、友人たちと一緒に勉強を頑張ったこともあり、第一志望合格に繋がりました。川口市立高校で理想の学校生活を送りましょう。

千葉大学 文学部 人文学科日本・ユーラシア文化コース
川口市立鳩ヶ谷中学校 出身 普通科 **池田 音将**

私は川口市立高生として学校の充実した設備、真摯な態度で指導して下さった先生方の助けのおかげで悔いのない高校生活を過ごし、進路実現することができました。文理の垣根を越えた授業は国立大学や難関私立大学を目指すための広い視野を得られ、部活動では仲間との共同作業を通じながら互いに高め合うかけがえのない経験ができるはず。皆さんも自分の無限大の可能性と一生の思い出を川口市立高校で掘り取りませんか。

各教科の学び 各教科担当からのメッセージ

国語科

人間は言葉を用いて思考するので、国語は全ての科目の基礎となります。思考を広げ深めるために、タブレットを用いたの情報共有や調べ学習を取り入れ、受動的な講義だけでなく、主体的に学ぶ言語活動を積極的に取り入れています。進学先や習熟度に応じた講習によって生徒に寄り添った指導を心掛け、自己実現を自ら志す生徒を育成しています。
主な授業：「現代の国語」「言語文化」「論理国語」「古典探究」など

地理歴史科・公民科

地理歴史科・公民科では現代の社会を考えるために、地理的・歴史的アプローチに加え、背景となる思想や政治・経済などの視点からアプローチしていきます。学校の授業ではそのための「道具」となる知識を学ぶだけでなく、知識を活用して実際の問題を考える「思考力」も育みます。
主な授業：「歴史/地理総合」「日本史/世界史/地理探究」「公共」「政治経済」「倫理」

数学科

中学での関数や図形などの発展的な学習をします。中学での内容が基礎となっているので今の学習がとても重要です。高校での授業では、公式を利用し答えを求めるといったことだけではなく「考える」というプロセスを大切にしています。特に理数科では考えを伝え表現するという点にも取り組んでいます。
主な授業：「数学Ⅰ」「数学A」「数学Ⅱ」「数学B」「数学Ⅲ」「数学C」「理数数学特論」など

理科

高校理科では、自然の事物・現象に対する関心や探究心を高め、目的意識を持って観察、実験などを行い、科学的に探究する能力と態度を育てるとともに自然の事物・現象の理解を深め、科学的な自然観を育成することを目標としています。
主な授業：「物理基礎/化学基礎/生物基礎/地学基礎」「物理/化学/生物/地学」など

外国語科 <<本校では英語のみ開講しています>>

英語コミュニケーションではネイティブの先生(CIR)による少人数の授業もあり、アウトプットを意識したバランスの良い学習をします。論理表現では英文法を体系的に学び、学んだことを用いて論理的な文章を書き話す、といった発信していくことを目標としています。また土曜講習や夏期進学講習では模試対策を行ったり、大学入試に向けた対策も行い、さらに英検などの資格試験に向けても対応しています。
主な授業：「英語コミュニケーション」「論理表現」「英語理解」など

保健体育科

保健体育科では、「基礎体力の向上」「生涯にわたる豊かなスポーツライフを実現する基盤づくり」の2本の柱を掲げ、明るく規律のある授業を目指しています。また、スポーツ科学コースでは、スケート・スキー・水難救助等の実習をはじめ、講演会や講習会などにも力を入れています。
主な授業：「体育」「保健」「スポーツⅠ～Ⅳ」「スポーツ総合演習」など

家庭科

家庭生活に必要な知識や技術を身につけるだけでなく、社会の課題と暮らしを結びつけて考え、新たな価値観や行動を生み出すことを目指しています。授業を通して「持続可能な社会をつくる担い手」になることや「自分らしい人生をつくる」ことについて深く考えていきます。さらに、進路希望に応じて、食や保育分野の学習を深める科目選択も可能です。
主な授業：「家庭基礎」「フードデザイン」「保育基礎」など

芸術科 <<本校では音楽・美術・書道を開講しています>>

芸術は音楽・美術・書道の中から1つ選択します。中学校より内容が専門的となりますが、選択制のため自分の学びたい分野を深めることができます。芸術の幅広い活動を通して、創造力を豊かにし、自分の考えや感じたことを広い視野を持って表現することを目指します。また本校では、毎年芸術系の国立・私立大学に進学する生徒がいます。芸術系の大学を受験する人は、授業とは別に個別指導を受けることができます。
主な授業：「音楽Ⅰ・Ⅱ」「美術Ⅰ・Ⅱ」「書道Ⅰ・Ⅱ」など

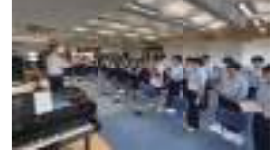
情報科

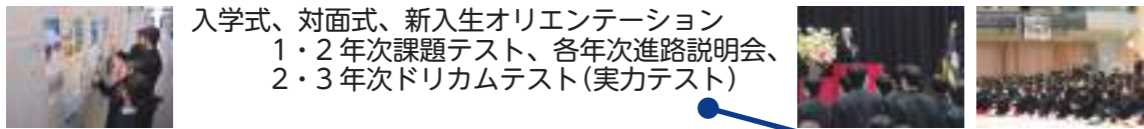
国立大学において、2025年度大学入学共通テストより「情報」の受験が原則必須となりました。本校では、この情報の授業を1年次に全員必修としていますが、さらに3年次の選択科目として新たに加えました。コンピュータを使用する実習や操作、仕組みを学習するとともに共通テストに対応できる力を養い、進路実現をサポートします。
主な授業：「情報Ⅰ」「情報演習」

SS総探(普通科) / SS理数探究(理数科)

理数科の課題研究のノウハウを活かし、普通科においても大学や企業と連携した課題研究を行います。1年次では研究のテーマの設定やプレゼンテーションの仕方を学び、2年次ではグループまたは個人で探究活動を行います。3年次でも選択科目として課題研究を続けることができます。
理数科では、例年グループ別に課題研究を実施し、最後は英語でのポスター発表を実施しています。

「未来を創る しなやかでたくましい人材」へと繋がります。





入学式、対面式、新入生オリエンテーション
1・2年次課題テスト、各年次進路説明会、
2・3年次ドリカムテスト(実力テスト)

生徒総会、中間考査、生徒2者面談、3年次入試説明会、遠足(各年次)



年次によって行き先が異なります。
2024年度は1年生は千葉・マザー牧場、
2年生は横浜、3年生は浅草で芸術鑑賞
会でした。どの学年も、川口ではできな
い経験をしました。

三者面談・生徒会役員選挙

期末考査、スケート実習(スポ科2年次)、終業式、夏期進学補講、
British Hills 語学研修、
English Summer Camp、
オーストラリア短期留学



2学期始業式、1・2年次課題テスト、みつゆりさい
三百合祭(文化祭)



本校1番のイベント!クラス・部活動が、工夫を凝らした企画を実施!
本年度は8月31日(土)一般公開!

大学入学共通テスト説明会、
2年次国立大学合同説明会、生徒2者面談



体育祭、中間考査



中高合同で実施!6団に分かれ、優勝を競う!

マラソン大会、修学旅行(普通科2年次)、
ハワイ研修(理数科2年次)、TGG英語村研修(1年次)



普通科は2泊3日で沖縄!
理数科は5泊7日でハワイ!

期末考査、終業式、冬期進学補講

始業式、1・2年次課題テスト、大学入学共通テスト、
スキー実習(スポ科1年次)



課題研究発表会(理数科2年次)

学年末考査、予餞会、卒業式、受験速報会、修了式、春期勉強合宿(新3年次理数科・普通科特進クラス)



川口市立高等学校の1年

ここでは川口市立高等学校の1年を紹介します。
生徒たちは、文化祭や体育祭、その他の行事を通
して、人として大きく成長し、川口市立高等学
校を卒業していきます。

自習室開室 朝から頑張っている生徒も多数見られます!



7:00~

8:20~

朝学習

生徒は8:20までに登校し、毎日10分間、
各教科から出された課題に取り組みます。

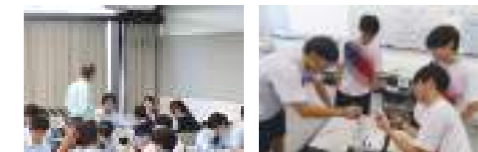
8:30~

SHR 担任による出席確認

8:40~12:10

1時限~4時限

本校は45分授業を7時限まで実施しています。



川口市立高等学校の1日

ここでは川口市立高等学校の1日を紹介します。
普段の学校生活の様子が少しでも伝わればと思
います。

12:10~12:55

昼休み

この時間の過ごし方は人それぞれ。学食で食べたり、購
買で販売しているお弁当を食べたり...また、昼休みの時
間を活用して、よく面談などが行われています。



12:55~15:30

5時限~7時限

中高一貫クラスのみ、月曜日は8時限(15:40~16:25)
まで授業があります。



15:30~

SHR・清掃

その後は、各々の部活動などへ...



部活動については、
p.9, 10をご覧ください。

~20:00

自習室などで自習する生徒も多くいます。
(特に考査前は連日満席!)



本校制服・体操着・ジャージ

女子夏服がシャツタイプとセーラータイプで選択できるのが特徴です。



部活動

一文武両道の理念のもとに

川口市立高等学校では、現在、運動部 23、文化部 19、計 42 の部が活動しています。本校の部活動は月曜日から金曜日までは、活動時間を午後7時までとし、週に1日は活動しない日を設定することとなっています。また、土曜講習中の午前中も部活動はありません。それぞれの部活動では限られた時間の中で効率の良い活動をして学習と部活動の両立を図っています。

部活動入部率 93.9% (2024年4月当初)

部活動実績 ○：過去3年間で関東大会に出場した部活 ◎：過去3年間で全国大会に出場した部活

〈文化部〉

◎吹奏楽部 	合唱部 	軽音楽部 	茶道部 
箏曲部 	美術部 	書道部 	文芸部 
英語部 	放送部 	演劇部 	自然科学部 
天文部 	家庭科部 	コンピュータ部 	映像研究部 
写真部 	漫画研究部 	ボランティア部 	

〈運動部〉

野球部 	◎陸上競技部 	男子サッカー部 	◎女子サッカー部 
ソフトボール部 	女子ソフトテニス部 	◎男子ソフトテニス部 	硬式テニス部 
弓道部 	男子バレーボール部 	女子バレーボール部 	男子バドミントン部 
女子バドミントン部 	男子バスケットボール部 	女子バスケットボール部 	ダンス部(ストリート) 
◎新体操部 	卓球部 	柔道部 	◎剣道部 
◎水泳部 	◎ボート部 	ハンドボール部 	各部活動の活動ブログはこちらから！ 